

ESTIMACIONES AGRÍCOLAS

Informe Semanal

18 de Agosto de 2022

Secretaría de Agricultura,
Ganadería y Pesca



Ministerio de Economía
Argentina

INFORME SEMANAL al 18 de Agosto 2022

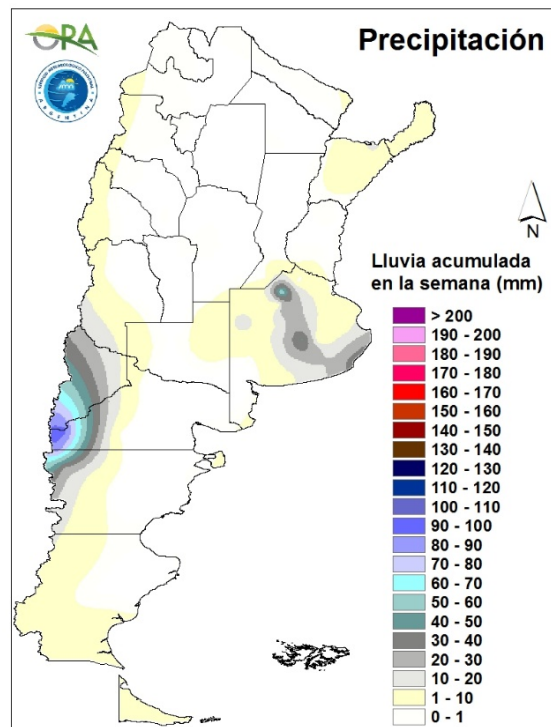
- ✓ Panorama Agroclimático
 - Precipitaciones
 - Temperaturas
 - Estado de las reservas hídricas
- ✓ Evolución de los cultivos al 18/08/2022
 - Cosecha Fina, Campaña 22/23 (Cártamo, Cebada, Colza, Garbanzo, Trigo)
 - Cosecha Gruesa, Campaña 21/22 (Algodón, Maíz, Sorgo)
 - Cosecha Gruesa, Campaña 22/23 (Girasol)
- ✓ Mapa de delegaciones
- ✓ Avance de la cosecha de algodón 21/22
- ✓ Avance de la cosecha de maíz 21/22
- ✓ Avance de la cosecha de sorgo 21/22
- ✓ Avance de la siembra de cebada 22/23
- ✓ Área sembrada de Granos y Algodón, 2011/2012 - 2020/2021
- ✓ Volúmenes de producción de Granos y Algodón, 2011/2012 - 2020/2021
- ✓ Producción de cultivos en la República Argentina, 2020/2021
- ✓ Humedad del suelo y aspecto del cultivo (Maíz, Trigo)

Si desea alguna aclaración respecto a la información presentada en este reporte, puede comunicarse con el 011-4349-2758 o vía e-mail a: direstiagri@magyp.gob.ar

PANORAMA AGROCLIMÁTICO

PRECIPITACIONES

Los mayores acumulados de la semana se registraron en la región cordillerana de Patagonia, provenientes principalmente de nevadas, con máximos locales en Bariloche (92mm) y El Bolsón (87mm). Fuera de esta región solo se reportaron precipitaciones significativas de forma dispar en la provincia de Buenos Aires, destacándose Junín (58mm), Azul (41mm), Olavarría (35mm) y Mar del Plata (35mm). En el resto del país no se superaron los 10mm, según datos oficiales.

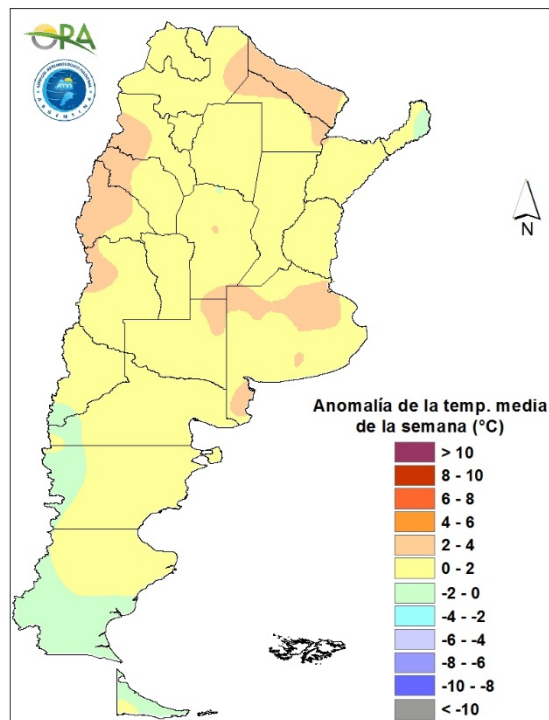


Precipitaciones acumuladas en la semana

No se esperan grandes acumulados en la semana. Durante toda la semana se esperan lluvias y posibilidad de nieve en zonas cordilleranas de Patagonia y Cuyo. Entre miércoles y jueves y también entre lunes y miércoles de la próxima semana podrían darse precipitaciones aisladas en el NEA y en Buenos Aires.

TEMPERATURAS

Las temperaturas medias de los últimos siete días se dieron de acuerdo a lo esperado para la época del año en la mayor parte del territorio argentino, sin anomalías térmicas significativas. Las heladas agronómicas afectaron a todas las provincias excepto Corrientes, Misiones y Formosa, mientras que las temperaturas negativas se restringieron principalmente a Patagonia, región cordillerana y sectores aislados de Buenos Aires, Santa Fe, Córdoba y San Luis. La mínima más baja de la semana se reportó en La Quiaca (-11,8°C), mientras que en las provincias pampeanas corresponde a Tandil (-3°C). Por otro lado, las máximas superaron los 35°C en la mayor parte de Chaco, Formosa, y este de Salta, destacándose Las Lomitas (37,3°C).

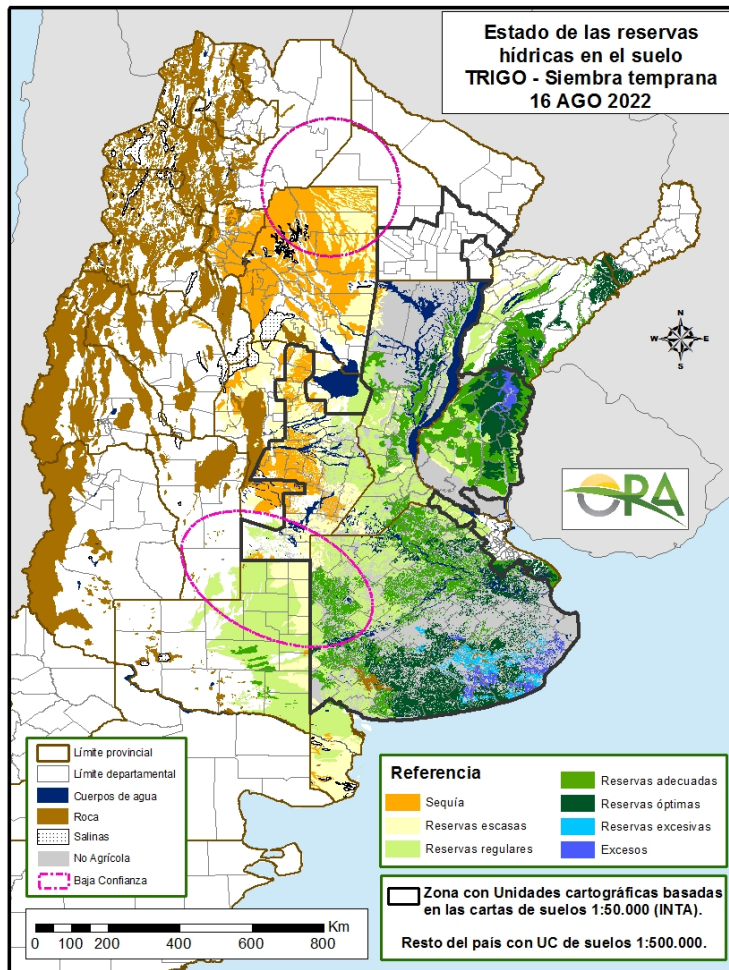


Anomalía de la temperatura media de la semana

Las temperaturas medias de la semana se esperan normales a levemente bajo lo normal en el centro y norte del país, mientras que en el sur se esperan temperaturas medias normales a levemente sobre lo normal. Entre miércoles y jueves ingresa y avanza un sistema frontal en la zona centro-sur del país hasta el NEA lo que ocasionará un descenso marcado de las temperaturas entre jueves y lunes de la próxima semana. En este periodo se esperan condiciones para heladas agronómicas en todo el país y además entre jueves y sábado podrían darse condiciones para heladas meteorológicas en Buenos Aires, La Pampa, Córdoba, este de Catamarca, sur de Santiago del Estero y sur de Santa Fe. A partir del martes se espera que las temperaturas aumenten paulatinamente hasta el miércoles próximo.

ESTADO DE LAS RESERVAS HIDRICAS

El mapa corresponde a la estimación de contenido de agua en el primer metro de suelo para lotes con pradera TRIGO DE SIEMBRA TEMPRANA. Los valores locales de reservas pueden consultarse en http://www.ora.gov.ar/camp_actual_reservas.php. Los cambios más importantes con respecto a la última semana se observan en el sudeste de la provincia de Buenos Aires, región donde se registraron lluvias significativas durante los últimos días dejando como consecuencia sectores con reservas excesivas y excesos hídricos. En el resto del centro sur de la provincia los niveles de humedad son óptimos. También se reportaron lluvias en el norte de la provincia, observándose mejoras en la zona de influencia de Junín, predominando actualmente los almacenajes adecuados, mientras que en la Pampa son regulares o escasos. En la Mesopotamia desaparece la mayor parte de los excesos previamente advertidos, prevaleciendo solo algunos polígonos en el norte de Entre Ríos, en tanto que en el resto de la región las reservas hídricas son adecuadas u óptimas. En Santa Fe se mantienen los almacenajes adecuados en el norte tornándose regulares en el sur, al igual que en la franja este de Córdoba. En el oeste de Córdoba, en Santiago del Estero y Tucumán predominan las condiciones deficitarias, sin probabilidades de mejoras significativas durante la próxima semana, teniendo en cuenta la previsión de lluvias.



Mapa de reservas hídricas hecho a partir de datos meteorológicos del SMN y del INTA e información de suelos del INTA.

EVOLUCIÓN DE LOS CULTIVOS AL 18/08/2022

COSECHA FINA – CAMPAÑA 2022/2023

CÁRTAMO

Los lotes de cártamo más adelantados de la delegación Salta ya transitan los comienzos de floración, si bien la gran mayoría aún permanecen en estado vegetativo. La condición del cultivo continúa entre buena y regular, aunque la cantidad de lotes bajo riego que pueden mantener un mejor estado es insignificante en comparación a los planteos en secano, y estos comienzan a ver comprometidos sus rendimientos por déficit hídrico.

CEBADA

Con la siembra de los últimos lotes en la delegación Santa Rosa (La Pampa), se da por finalizada la misma en todo el país, estimándose una superficie total de 1,75 millones de ha.

Buenos Aires

En la delegación Lincoln el cultivo permanece en etapa de macollaje.

En la delegación Salliqueló el cultivo atraviesa sus etapas sin problemas y favorecido por las recientes precipitaciones. El estado fenológico predominante es emergencia-vegetativo.

El cultivo se encuentra en buenas condiciones en la delegación General Madariaga, favorecido por las precipitaciones recientes, y atravesando el inicio de macollaje o macollaje pleno según su fecha de siembra.

Las cebadas de la delegación Veinticinco de Mayo se las observa en muy buen estado general, se observan lotes con 2 y 3 macollos por planta que se desarrollan en muy buenas condiciones sanitarias.

En el ámbito de la delegación La Plata, predominan condiciones favorables para la evolución del cultivo. Se monitorea la presencia de alguna enfermedad de hoja que no es todavía un problema, los sembradíos se encuentran en crecimiento vegetativo, iniciando la etapa de macollaje la mayoría.

En la delegación Tandil la cebada se encuentra en crecimiento vegetativo, en 2 a 3 hojas e inicio de macollaje en los lotes más tempranos. Se reportan patologías de mancha en red, lo cual hace pensar en la necesidad de constantes monitoreos y aplicaciones tempranas de fungicidas. Se han realizado ya aplicaciones nitrogenadas.

Córdoba

En la delegación Laboulaye el desarrollo del cultivo se da en condiciones normales de desarrollo de plantas y en pleno macollaje para todos los destinos.

La Pampa

En la delegación General Pico, el cultivo atraviesa las etapas de formación de las primeras tres hojas y los más adelantados ya iniciaron la formación del primer macollo.

Santiago del Estero

En la delegación Quimilí, el principal destino del cultivo es el grano. El mismo ha sufrido falta de humedad suficiente durante la siembra.

GARBANZO

Córdoba

Los lotes de la delegación San Francisco se encuentran en plena producción de brotes y se mantienen las condiciones desfavorables para el cultivo en general. En lotes puntuales se pueden observar amarillamiento en plantas por efecto acumulado de ocurrencia de heladas y estrés hídrico.

NOA

El cultivo de garbanzo de la delegación Salta va ganando ritmo en su entrada a la etapa de floración a partir de las elevadas temperaturas que se están registrando para la época, además de la escasez de humedad en los cuadros de secano. La condición del cultivo en los planteos bajo riego continúa siendo buena.

Santiago del Estero

El cultivo en la delegación Quimilí también está siendo perjudicado por la falta de humedad en los suelos.

TRIGO

Buenos Aires

En la delegación Bragado los trigos de ciclos largo e intermedio se encuentran en estado fenológico de macollaje, presentando un crecimiento de la biomasa aérea muy lento debido a la falta de humedad en los suelos. Se ha realizado la fertilización nitrogenada del trigo en macollaje. Las dosis aplicadas se han ajustado a los parámetros del estado del cultivo y humedad edáfica. Los productores en general, ya tienen definidos el planteo productivo a seguir, observándose en general, que se utilizará menos tecnología de insumos en la realización del cultivo de trigo, en particular de fertilizantes nitrogenados debido principalmente a la falta de humedad edáfica y a los elevados costos del insumo.

En la delegación Lincoln el cultivo se encuentra en etapa de macollaje con humedad buena a regular en los primeros centímetros. El estado general es bueno, aunque se reporta menor desarrollo. No se observan problemas sanitarios ni de malezas.

En la delegación Pehuajó las precipitaciones no han sido suficientes, el cultivo no supera los 15 a 20 cm de altura y el macollamiento es escaso. Se da por terminada la siembra de trigo por falta de continuidad de la humedad en el perfil de emergencia, la lluvia solo ha humedecido 7 a 9 cm superficiales, por debajo de ellos está seco.

En la delegación Salliqueló, el cultivo se encuentra atravesando sus etapas, entre emergencia y diferentes etapas vegetativas, con buen estado general y favorecido por las recientes precipitaciones.

El cultivo en la delegación Tandil se encuentra entre emergencia y crecimiento con buen estado general a partir de las lluvias de fines de julio que recompusieron la disponibilidad de agua y permitieron la emergencia de lotes retrasados. Se estudian diversas estrategias de control por manifestarse competencias entre malezas.

Los trigos de la delegación Veinticinco de Mayo se encuentran en muy buen estado sanitario y han mejorado mucho su aspecto con el cambio de condiciones climáticas, producto de las lluvias y ascenso de temperatura media. La gran mayoría de los lotes se encuentran atravesando la etapa de macollaje y se nota el afecto de las refertilizaciones en los lotes en los que se realizó esta práctica en las últimas semanas.

Se están realizando fertilizaciones programadas para el cultivo en la delegación La Plata. Se están realizando también monitoreos por presencia de alguna enfermedad de hoja que por el momento no son un problema. El cultivo se encuentra en etapa vegetativa, en macollaje en su mayoría.

Las lluvias recibidas recientemente en la delegación General Madariaga, junto al aumento de la temperatura, han sido muy beneficiosos para el normal desarrollo y crecimiento del cultivo, que se observa en buen estado general y que se encuentra en etapas vegetativas.

Córdoba

En la delegación Laboulaye, el cultivo se encuentra en pleno macollaje, favorecido por las recientes precipitaciones que recargaron algo el perfil del suelo. Continúan algunos efectos por frío y sequía en hoja, en tanto en los lotes más avanzados se está iniciando la encañazón.

En la delegación Marcos Juárez, el cultivo permanece en pleno macollaje, favorecido por las últimas precipitaciones. Sin cambios respecto del último informe.

En la delegación Río Cuarto, se da por finalizada la siembra del cultivo. Las lluvias de la semana pasada, si bien no fueron suficientes, mejoraron el estado de los mismos. De estar casi perdiéndose, recuperaron el estado. No van a tener el macollaje adecuado. La refertilización que se estimaba hacer, casi no se realizó, por la falta de humedad, el estado de los cultivos y el precio de los fertilizantes nitrogenados.

En general, los lotes de la delegación San Francisco, se encuentran en plena etapa de crecimiento. En su mayoría, manifestando estrés hídrico por falta de humedad en suelo y por las condiciones climáticas adversas de aumento de temperatura y fuertes vientos. Arañuelas y pulgones son las plagas predominantes, pero a la fecha mayormente no se realizaron controles químicos.

El cultivo de trigo se encuentra en plena etapa de crecimiento, macollando, en la delegación Villa María. El estado general hasta la fecha es bueno, encontrándose algunos lotes necesitan que se produzcan lluvias, porque las últimas fueron escasas, o directamente no hubo registros dependiendo de la zona rural.

Chaco

En el ámbito de la delegación Charata, finalizada la siembra, el trigo avanza a etapas reproductivas con escasa humedad, lo que provoca diferencias en el estado general de desarrollo de plantas, sin cambios respecto del último informe.

El cultivo de trigo en el ámbito de la delegación Roque Sáenz Peña, de ha implantado la totalidad de la superficie destinada a este cultivo. El mismo se desarrolla en etapas vegetativas tempranas a macollaje y comienzan a ser visibles signos de sequía como los manchoneos de los lotes en lomas y zonas arenosas.

Entre Ríos

En la jurisdicción de la delegación Paraná el cultivo se presenta de buena a muy buena condición. El cultivo está siendo favorecido por la buena disponibilidad hídrica en el perfil del suelo y por no haberse registrado heladas en los últimos días. Los lotes se observan entre macollaje y encañazon los más adelantados. Se continúan las tareas de fertilización. Hasta el momento no se han encontrado problemas sanitarios significativos.

La Pampa

En la delegación General Pico, los registros de temperaturas medias no superaron los 15 °C, se produjo un día con heladas cuyo valor fue de -1.5 °C y los valores de temperatura máxima absoluta llegaron hasta los 25 °C (valores tomados en casilla y a 1.5 metros de altura). Al día 15 del corriente, el porcentaje de agua útil en la capa arable fue del 10% al 30% y el del perfil edáfico del 30% al 40% en toda la región. En este contexto agroclimático, la humedad del suelo para los cultivos agrícolas de invierno es calificada como Regular / Principio de Sequía en toda la región. Con respecto al estado de los lotes sembrados, el estado de los mismos es calificado como Bueno. El estado fenológico de la mayor parte de los lotes de trigo y cebada es de formación de las primeras tres hojas y los más adelantados ya iniciaron la formación del primer macollo.

En la delegación Santa Rosa, finalizada la siembra de los de ciclo intermedio se sembraron la gran mayoría en seco, pero las últimas precipitaciones permitieron que nazcan bien y se encuentran en buen estado, se están fertilizando. Los trigos de ciclo corto se comenzaron a sembrar después de las precipitaciones de fines de julio y principio de agosto ya con humedad y se espera un normal nacimiento. Se estima una disminución de superficie con respecto a la campaña pasada, de los trigos de ciclo intermedio, por falta de humedad en el momento de siembra.

Santa Fe

En la delegación Avellaneda, en general, el cultivo transcurre sus etapas en condiciones normales, sin novedades respecto del último informe.

Se extiende la situación de sequía en la delegación Casilda, con lo cual el cultivo desmejora a medida que avanza en su evolución, sin recargas hídricas en el suelo. Solamente aquellos lotes que tuvieron barbechos tempranos y efectivos conservan una humedad edáfica medianamente adecuada, aunque por el incremento de demanda por parte del cultivo, en especial en aquellos planteos que se hallan encañando, la situación resultará deficitaria en el corto plazo. En zonas

puntuales y en variedades determinadas ha comenzado a notarse presencia, por el momento en bajos índices de severidad, de Mancha Amarilla. Al no confirmarse pronósticos de lluvia para los próximos días quedan postergadas y a riesgo de no realizarse, las fertilizaciones nitrogenadas pendientes y planificadas para la etapa de macollaje.

Los lotes más adelantados de la delegación Cañada de Gómez se encuentran en pleno macollaje y los más adelantados comenzando a encañar. Las lluvias caídas días atrás mejoraron el panorama de los cultivos. No se aprecia problemas de plagas ni enfermedades.

En la delegación Venado Tuerto, los cultivos están buenos en general, pero según los manejos de los lotes, es donde se aprecian los regulares, malos y buenos; seguimos a la espera de la llegada del agua. Gasoil, todavía no se normaliza el abastecimiento.

Santiago del Estero

En la delegación Quimilí, el Trigo Pan que es el más importante de todas las variedades, disminuye su superficie debido a la falta de humedad en la época de siembra y también posteriormente. Los departamentos ubicados más al sur (Belgrano, Rivadavia y Gral. Taboada) están con lotes en mejor condición, en parte porque recibieron un poco más de lluvia, y por otra parte porque hay grandes zonas con napas muy cercanas a la superficie que ayudan a mantener los cultivos con buen desarrollo.

NOA

Los trigos de la delegación Jujuy siguen avanzando en sus estadios, la mayoría ya se encuentra en etapas reproductivas de embuche y espigazón, en el caso de este último empieza a observarse un incipiente llenado de granos. Los cultivos bajo riego comienzan a realizar fertilizaciones foliares con el objeto de incrementar proteínas en granos.

El trigo avanza su desarrollo alcanzando la etapa de floración en la delegación Salta, aunque la mayoría de los lotes se encuentran atravesando etapas vegetativas. La condición del cereal es heterogénea; si bien es buena en cuadros con riego, la humedad disponible en el perfil del suelo continúa siendo crítica para los planteos en secano. Se puede comenzar a inferir que una superficie importante con cultivos de invierno pasará a cumplir solo una función de cobertura.

En la delegación Tucumán, el cultivo comenzó a entrar en la etapa de floración, pero preocupa mucho la falta de humedad superficial con la que se sembró y con la que continúan todavía los cultivos. Los lotes están en con serias dificultades por la escasa humedad en los suelos, salvo situaciones puntuales, sobre todo en el pedemonte. Igualmente se calcula que un alto porcentaje de los lotes sembrados con invernales, sobre todo en la franja Este, cumplirán la función de cobertura.

COSECHA GRUESA – CAMPAÑA 2021/2022

ALGODÓN

Santiago del Estero

Se da por finalizada la cosecha del cultivo en la delegación Quimilí con rendimientos que varían entre 29 y 32 qq/ha.

MAÍZ

Buenos Aires

En la delegación Bragado, prosigue muy lentamente la cosecha de los maíces de siembra tardía y los de segunda, los cuales han finalizado el llenado de grano y se encuentran en madurez fisiológica y perdiendo humedad. En términos generales, el avance de la cosecha del cultivo es del 95% considerando la totalidad de la superficie implantada. Se está produciendo el secado natural de los granos (pérdida de humedad) por la falta de precipitaciones y las heladas que se están produciendo, aunque este proceso es muy lento en esta época del año. El cultivo se presenta en muy buen estado, estimándose que los rendimientos que se obtengan sean aceptables. La cosecha del cultivo de maíz de siembra temprana ha finalizado.

En la delegación Lincoln quedan muy pocos lotes por levantar. El estado general es bueno a regular. No se reportan problemas de malezas ni plagas.

En la delegación Pigüé se ha logrado un avance de cosecha del 70%.

En la delegación Tandil, debido al alto contenido de humedad y a las nuevas precipitaciones, no se ha avanzado en esta última semana en la cosecha de este cultivo, el porcentaje de avance permanece en 83%. Posiblemente, se podrá finalizar entre la próxima semana y la primera semana de septiembre.

El avance logrado para la delegación Tres Arroyos es del 89%.

Córdoba

En el caso de la delegación Villa María, el avance logrado es del 96%. Aún quedan unos pocos lotes para dar por finalizada la cosecha.

Chaco

En la delegación Charata, la cosecha del cultivo de maíz avanza a buen ritmo con condiciones de tiempo favorables entrando en su último tramo con rendimientos dispares.

La cosecha del cultivo de maíz en el ámbito de la delegación Roque Sáenz Peña continúa con avance lento alcanzando el 65% de la superficie con un rendimiento que por ahora promedia los 43 qq/ha.

La Pampa

Durante la semana no se registraron precipitaciones en la delegación General Pico. Los registros de temperaturas medias no superaron los 15 °C, se produjo un día con heladas cuyo valor fue de -1.5 °C y los valores de temperatura máxima absoluta llegaron hasta los 25 °C (valores tomados en casilla y a 1.5 metros de altura). Al día 15 del corriente, el porcentaje de agua útil en la capa arable fue del 10 al 30% y el del perfil edáfico del 30 al 40% en toda la región. En este contexto agroclimático que favorece bajas que favorece un mayor secado de las espigas, los trabajos de cosecha de los últimos lotes de segunda y tardíos se ejecutaron con mayor ritmo. En los departamentos ubicados al norte de la región los trabajos de cosecha se dan por concluidos estimando que el porcentaje de avance de dichos trabajos sería del 96% con respecto a la superficie estimada y destinada a grano. En idéntica fecha de la campaña anterior el avance de cosecha fue del 97%.

Santa Fe

En la delegación Avellaneda, ha avanzado la cosecha del cultivo de manera favorable. Sólo quedan unos pocos lotes para finalizar la cosecha.

Santiago del Estero

Culminó la cosecha de maíz en la delegación Quimilí, con rendimientos promedio de 72 a 77 qq/ha.

NOA

Las buenas condiciones del tiempo en la delegación Salta aceleraron las labores de recolección del maíz. Gracias a las altas temperaturas que se registraron para la época, se produjo un marcado descenso en la humedad de los granos. En consecuencia, es de esperar que la cosecha del cereal finalice la próxima semana.

SORGO

Buenos Aires

Se da por finalizada la cosecha del cultivo en la delegación Lincoln. Sólo quedan algunos lotes aislados. El rendimiento promedio es de 46 qq/ha. No presenta problemas de calidad general.

En el caso de la delegación Pigüé, un poco más retrasada, aún tiene pendiente de recolección un 25% de la superficie destinada a este cultivo.

Chaco

La cosecha del cultivo en la delegación Roque Sáenz Peña ha alcanzado el 51%.

Formosa

En la semana, ha avanzado a buen ritmo la cosecha del cultivo alcanzando un avance del 60%.

Santiago del Estero

En la delegación Quimilí, ha finalizado la cosecha del cultivo. Los rendimientos varían entre 29 y 32 qq/ha.

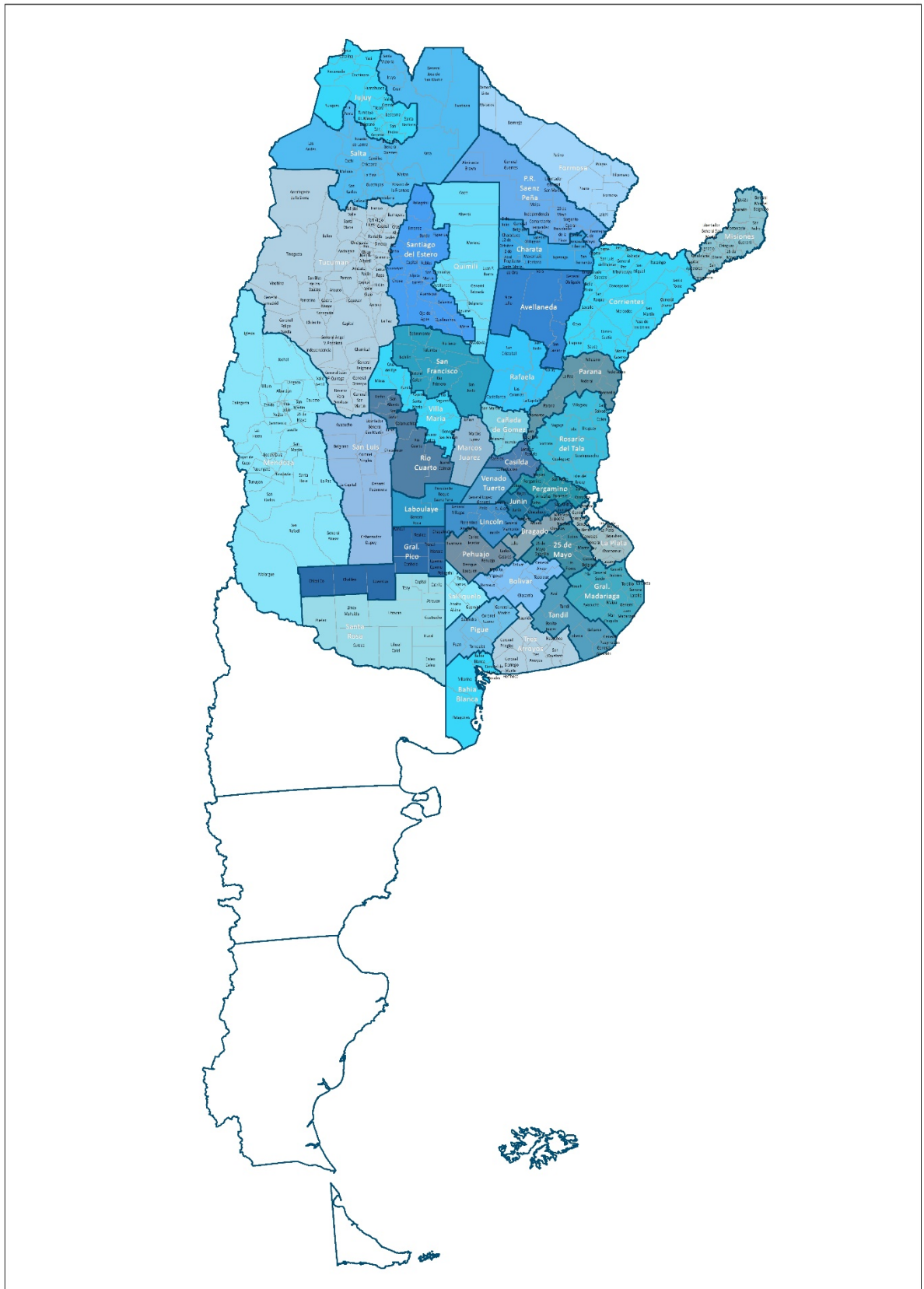
COSECHA GRUESA – CAMPAÑA 2022/2023

GIRASOL

La siembra en la provincia de Chaco se encuentra interrumpida por la falta de humedad en los cuadros. Aquellos lotes de barbechos oportunos pudieron ser sembrados en profundidad y avanzan en buen estado general diferenciando sus primeras hojas. Se espera que se reviertan estas condiciones para continuar con la siembra del cultivo y permitir el crecimiento de los lotes ya implantados en adecuadas condiciones.

En la zona de la delegación Avellaneda la intención para la presente campaña sería semejante a algo superior, de presentarse condiciones climáticas favorables, y de conseguirse semilla, que a la fecha es escasa. Se continúa lentamente con la siembra de los primeros lotes donde la humedad del suelo lo ha permitido .

MAPA DE DELEGACIONES



AVANCE DE LA COSECHA DE ALGODÓN
 CAMPAÑA: 2021/2022 (*)

DELEGACIÓN	ÁREA SEMBRADA Hectáreas	14/07	21/07	28/07	04/08	11/08	18/08
		%	%	%	%	%	%
Río Cuarto	800	100	100	100	100	100	100
San Francisco	200	100	100	100	100	100	100
Villa María	500	80	80	80	80	80	80
CORDOBA	1.500	94	94	94	94	94	94
Charata	125.000	95	95	96	96	100	100
Pcia. R.S.Peña	75.270	100	100	100	100	100	100
CHACO	200.270	94	94	95	95	100	100
ENTRE RÍOS	80	100	100	100	100	100	100
FORMOSA	5.052	89	93	93	93	93	93
SALTA	12.800	100	100	100	100	100	100
SANLUIS	4.800	100	100	100	100	100	100
SANTA FE	53.500	87	90	91	97	100	100
STGO. ESTERO	66.100	97	97	97	99	100	100
STGO. ESTERO (Quimilí)	160.300	59	68	74	85	90	100
SANTIAGO DEL ESTERO	226.400	70	77	81	89	93	100
TOTAL PAÍS	504.402	84	87	89	94	97	100
	21/22						
	20/21	89	95	96	100	100	100

(*) Cifras Provisorias

AVANCE DE LA COSECHA DE MAIZ
CAMPAÑA: 2021/2022 (*)

DELEGACIÓN	ÁREA SEMBRADA Hectáreas	14/07	21/07	28/07	04/08	11/08	18/08	
		%	%	%	%	%	%	
Bahía Blanca	17.900	93	93	93	100	100	100	
Bolívar	210.000	96	97	100	100	100	100	
Bragado	194.000	90	90	90	90	95	95	
General Madariaga	122.000	86	92	92	97	100	100	
Junín	194.160	100	100	100	100	100	100	
La Plata	33.120	94	96	98	98	99	99	
Lincoln	310.000	99	99	99	99	99	99	
Pehuajó	398.862	94	94	95	95	100	100	
Pergamino	223.160	100	100	100	100	100	100	
Pigüé	138.000	50	50	50	60	65	70	
Salliqueló	250.000	100	100	100	100	100	100	
Tandil	335.400	67	72	75	78	83	83	
Tres Arroyos	322.059	54	64	77	83	86	89	
25 de Mayo	186.844	97	97	98	99	100	100	
BUENOS AIRES								
	21/22	2.935.505	86	88	90	92	94	95
	20/21	2.713.158	88	90	93	95	97	98
Laboulaye	467.073	90	92	96	98	100	100	
Marcos Juárez	536.700	99	99	100	100	100	100	
Río Cuarto	816.450	95	95	97	100	100	100	
San Francisco	763.997	90	93	94	95	97	100	
Villa María	563.600	88	88	88	90	91	96	
CÓRDOBA								
	21/22	3.147.820	93	94	95	97	98	99
	20/21	3.008.944	72	75	83	92	98	99
Paraná	158.100	99	99	99	100	100	100	
Rosario del Tala	359.000	99	99	99	100	100	100	
ENTRE RÍOS								
	21/22	517.100	99	99	99	100	100	100
	20/21	445.700	99	99	99	100	100	100
General Pico	472.100	78	84	84	88	91	96	
Santa Rosa	246.400	57	67	74	74	74	74	
LA PAMPA								
	21/22	718.500	72	79	81	84	86	89
	20/21	588.900	69	73	79	89	92	96
Avellaneda	142.500	12	12	19	31	38	90	
Cañada de Gómez	278.615	91	95	95	96	100	100	
Casilda	208.900	87	92	93	98	100	100	
Rafaela	426.494	88	88	96	100	100	100	
Venado Tuerto	240.000	100	100	100	100	100	100	
SANTA FE								
	21/22	1.296.509	82	84	87	90	93	99
	20/21	1.097.830	89	92	95	96	100	100
CATAMARCA	18.800	35	40	50	76	100	100	
CORRIENTES	11.000	100	100	100	100	100	100	
CHACO (Charata)	146.000	34	46	57	67	78	80	
CHACO (Pcia. R. S. Peña)	160.400	8	21	36	48	55	65	
FORMOSA	40.444	68	68	69	71	71	83	
JUJUY	9.612	90	100	100	100	100	100	
MISIONES	29.189	100	100	100	100	100	100	
SALTA	322.160	51	61	74	79	89	96	
SAN LUIS	440.100	98	100	100	100	100	100	
STGO. ESTERO	168.000	79	92	94	95	100	100	
STGO. ESTERO (Quimilí)	614.100	52	62	74	86	90	100	
TUCUMÁN	92.100	35	40	45	65	100	100	
TOTAL PAÍS								
	21/22	10.667.339	82	85	88	92	94	97
	20/21	9.742.230	77	83	89	95	98	99

(*) Cifras Provisorias

AVANCE DE LA COSECHA DE SORGO

CAMPAÑA: 2021/2022 (*)

DELEGACIÓN	ÁREA SEMBRADA Hectáreas	14/07	21/07	28/07	04/08	11/08	18/08
		%	%	%	%	%	%
Bahía Blanca	8.000			100	100	100	100
Bolivar	2.300	100	100	100	100	100	100
Bragado	5.150	100	100	100	100	100	100
General Madariaga	3.980	100	100	100	100	100	100
Junin	7.650	100	100	100	100	100	100
La Plata	9.000	100	100	100	100	100	100
Lincoln	10.000	99	99	99	99	99	100
Pehuajó	4.942	100	100	100	100	100	100
Pergamino	25.200	100	100	100	100	100	100
Pigüé	9.100	48	75	75	75	75	75
Salliqueló	21.000	100	100	100	100	100	100
Tandil	3.720	100	100	100	100	100	100
Tres Arroyos	784	100	100	100	100	100	100
25 de Mayo	5.675	100	100	100	100	100	100
BUENOS AIRES							
	21/22	116.501	95	98	98	98	98
	20/21	142.888	92	93	98	98	99
Laboulaye	29.840	97	100	100	100	100	100
Marcos Juárez	26.000	99	100	100	100	100	100
Río Cuarto	21.950	100	100	100	100	100	100
San Francisco	69.830	98	98	98	99	100	100
Villa María	18.800	98	100	100	100	100	100
CÓRDOBA							
	21/22	166.420	98	99	99	99,6	100
	20/21	153.579	98	99	100	100	100
Paraná	43.460	100	100	100	100	100	100
Rosario del Tala	54.000	100	100	100	100	100	100
ENTRE RÍOS							
	21/22	97.460	100	100	100	100	100
	20/21	130.300	100	100	100	100	100
General Pico	14.600	100	100	100	100	100	100
Santa Rosa	51.000	100	100	100	100	100	100
LA PAMPA							
	21/22	65.600	100	100	100	100	100
	20/21	44.200	99	100	100	100	100
Avellaneda	69.300	84	86	96	99	100	100
Cañada de Gómez	15.617	100	100	100	100	100	100
Casilda	34.400	100	100	100	100	100	100
Rafaela	67.600	100	100	100	100	100	100
Venado Tuerto	6.500	100	100	100	100	100	100
SANTA FE							
	21/22	193.417	94	95	99	100	100
	20/21	180.980	100	100	100	100	100
CATAMARCA	1.800	100	100	100	100	100	100
CORRIENTES	4.800	100	100	100	100	100	100
CHACO (Charata)	33.500	51	61	69	79	79	79
CHACO (Pcia. R. S. Peña)	47.700	1	21	25	35	42	51
FORMOSA	19.291	17	36	38	38	38	60
JUJUY	1.313	90	95	100	100	100	100
MISIONES	0						
SALTA	30.668	88	90	98	100	100	100
SAN LUIS	24.850	100	100	100	100	100	100
STGO. ESTERO	65.000	100	100	100	100	100	100
STGO. ESTERO (Quimilí)	74.150	65	75	83	88	90	100
TUCUMÁN	8.000	100	100	100	100	100	100
TOTAL PAÍS							
	21/22	950.470	87	90	93	94	95
	20/21	985.533	94	97	99	99,7	99,9

(*) Cifras Provisorias

AVANCE DE LA SIEMBRA DE CEBADA

CAMPAÑA: 2022/2023 (*)

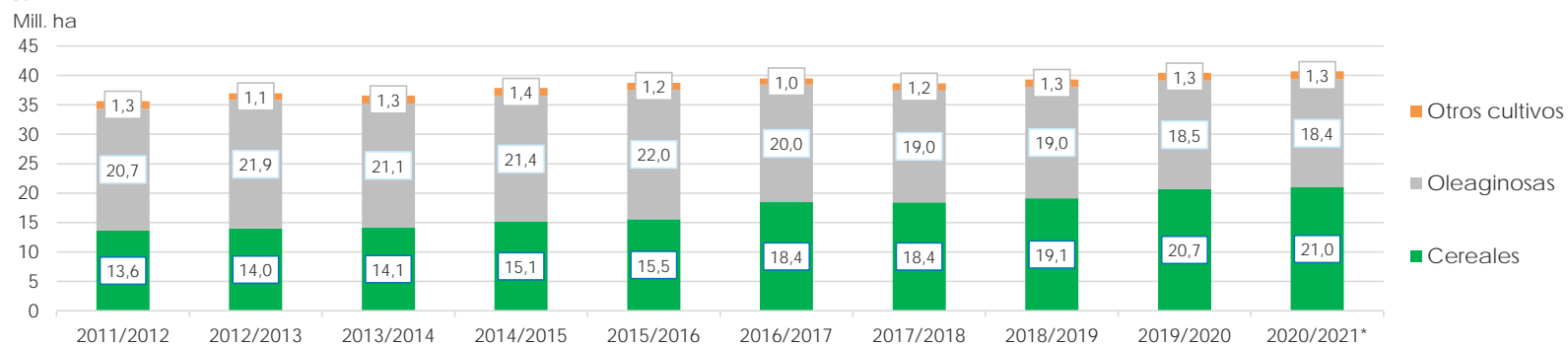
DELEGACIÓN	ÁREA SEMBRADA <i>Hectáreas</i>	14/07	21/07	28/07	04/08	11/08	18/08	
		%	%	%	%	%	%	
Bahía Blanca	56.449	100	100	100	100	100	100	
Bolívar	100.250	100	100	100	100	100	100	
Bragado	28.880	64	64	83	100	100	100	
General Madariaga	12.200	100	100	100	100	100	100	
Junín	12.180	95	100	100	100	100	100	
La Plata	3.000	90	98	100	100	100	100	
Lincoln	18.500	99	100	100	100	100	100	
Pehuajó	66.600	79	79	79	100	100	100	
Pergamino	11.530	100	100	100	100	100	100	
Pigüé	182.000	100	100	100	100	100	100	
Salliqueló	80.000	41	64	84	97	100	100	
Tandil	310.000	90	98	100	100	100	100	
Tres Arroyos	590.900	92	98	100	100	100	100	
25 de Mayo	38.489	76	86	93	100	100	100	
BUENOS AIRES	22/23	1.510.978	89	95	98	99,8	100	100
	21/22	1.386.141	94	98	98	100	100	100
Laboulaye	6.640	95	100	100	100	100	100	
Marcos Juárez	5.500	100	100	100	100	100	100	
Río Cuarto	3.500	100	100	100	100	100	100	
San Francisco	9.480	100	100	100	100	100	100	
Villa María	2.000	100	100	100	100	100	100	
CÓRDOBA	22/23	27.120	99	100	100	100	100	100
	21/22	29.376	100	100	100	100	100	100
Paraná	2.500	100	100	100	100	100	100	
Rosario del Tala	4.500	100	100	100	100	100	100	
ENTRE RÍOS	22/23	7.000	100	100	100	100	100	100
	21/22	6.550	100	100	100	100	100	100
General Pico	29.700	76	87	93	97	100	100	
Santa Rosa	114.280	50	50	50	78	83	100	
LA PAMPA	22/23	143.980	58	58	59	82	87	100
	21/22	166.700	88	98	100	100	100	100
Avellaneda	0							
Cañada de Gómez	8.783	100	100	100	100	100	100	
Casilda	2.000	100	100	100	100	100	100	
Rafaela	4.000	100	100	100	100	100	100	
Venado Tuerto	8.000	100	100	100	100	100	100	
SANTA FE	22/23	22.783	100	100	100	100	100	100
	21/22	25.316	100	100	100	100	100	100
STGO. ESTERO	14.000	100	100	100	100	100	100	
STGO. ESTERO (Quimilí)	6.700	95	95	95	95	100	100	
SANTIAGO DEL ESTERO	22/23	20.700	98	98	98	98	100	100
	21/22	20.640	100	100	100	100	100	100
TOTAL PAÍS	22/23	1.732.561	87	92	95	98	99	100
	21/22	1.635.623	94	98	99	99,7	100	100

(*) Cifras Provisorias

ÁREA SEMBRADA DE GRANOS Y ALGODÓN DE LA REPÚBLICA ARGENTINA (en Ha)
CAMPAÑAS 2011/2012- 2020/2021 (*)

CULTIVOS	2011/2012	2012/2013	2013/2014	2014/2015	2015/2016	2016/2017	2017/2018	2018/2019	2019/2020	2020/2021*
ALPISTE	14.000	14.000	28.000	26.000	19.000	32.000	15.000	27.000	15.000	30.270
ARROZ	237.000	233.000	243.000	239.000	215.000	206.000	202.000	195.000	185.000	200.000
AVENA	1.057.000	1.224.000	1.460.000	1.340.000	1.329.000	1.350.000	1.151.000	1.364.000	1.485.000	1.405.500
CEBADA	1.229.000	1.876.000	1.342.000	1.082.000	1.514.000	980.000	1.020.000	1.350.000	1.280.000	1.237.000
CENTENO	156.000	163.000	310.000	319.000	332.000	307.000	323.000	345.000	726.000	668.000
MAIZ	5.000.000	6.100.000	6.100.000	6.000.000	6.900.000	8.480.000	9.140.000	9.000.000	9.500.000	9.750.000
MIJO	42.000	41.300	16.000	11.000	13.000	6.940	6.380	8.000	11.000	17.000
SORGO GRANIFERO	1.266.000	1.158.000	997.000	840.000	843.000	728.000	640.000	530.000	520.000	980.000
TRIGO	4.630.000	3.160.000	3.650.000	5.260.000	4.380.000	6.360.000	5.930.000	6.290.000	6.950.000	6.700.000
Subtotal Cereales	13.631.000	13.969.300	14.146.000	15.117.000	15.545.000	18.449.940	18.427.380	19.109.000	20.672.000	20.987.770
CARTAMO	171.000	119.000	9.000	44.000	80.000	26.000	35.000	28.650	27.000	6.000
COLZA	30.000	93.000	72.000	56.000	37.000	25.000	18.300	18.700	16.600	19.000
GIRASOL	1.851.000	1.660.000	1.300.000	1.465.000	1.435.000	1.860.000	1.704.000	1.900.000	1.500.000	1.676.000
LINO	17.000	15.000	18.000	15.000	17.000	13.000	12.400	14.200	9.000	14.200
SOJA	18.670.000	20.000.000	19.700.000	19.790.000	20.479.000	18.057.000	17.260.000	17.000.000	16.900.000	16.650.000
Subtotal Oleaginosas	20.739.000	21.887.000	21.099.000	21.370.000	22.048.000	19.981.000	19.029.700	18.961.550	18.452.600	18.365.200
ALGODON	622.000	411.000	552.000	524.000	406.000	253.000	327.000	441.000	450.000	415.000
MANI	307.000	418.000	412.000	425.500	370.000	364.000	452.000	389.000	370.000	410.000
POROTO	338.000	277.000	352.000	438.000	377.000	424.000	418.000	421.000	490.000	520.000
Subtotal Otros Cultivos	1.267.000	1.106.000	1.316.000	1.387.500	1.153.000	1.041.000	1.197.000	1.251.000	1.310.000	1.345.000
TOTAL	35.637.000	36.962.300	36.561.000	37.874.500	38.746.000	39.471.940	38.654.080	39.321.550	40.434.600	40.697.970

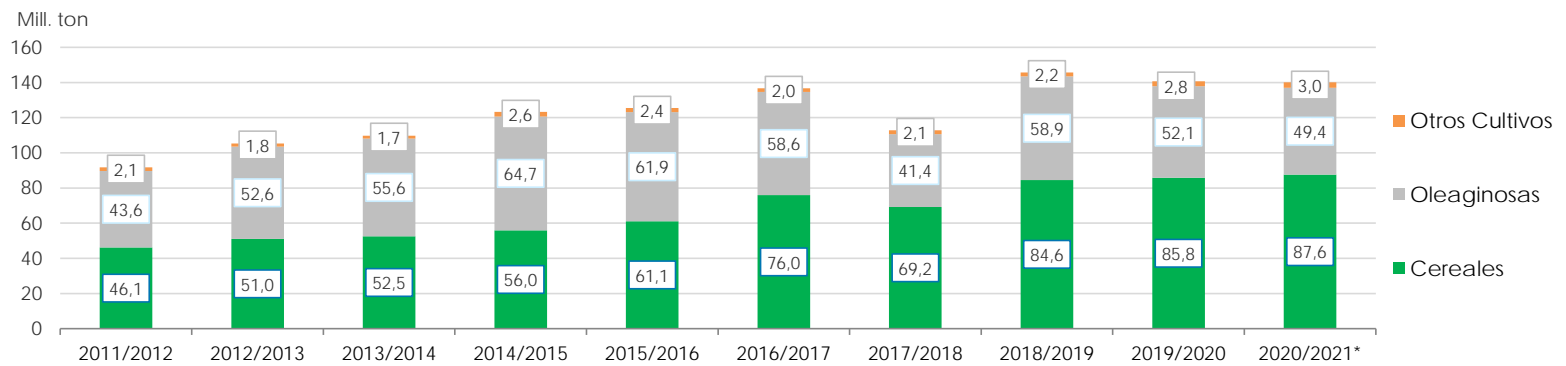
(*) Cifras Provisorias



VOLÚMENES DE PRODUCCIÓN DE GRANOS Y ALGODÓN (en Ton)
 CAMPAÑAS 2011/2012- 2020/2021 (*)

CULTIVOS	2011/2012	2012/2013	2013/2014	2014/2015	2015/2016	2016/2017	2017/2018	2018/2019	2019/2020	2020/2021*
ALPISTE	23.000	18.000	53.000	32.000	29.000	44.000	22.000	41.000	20.500	44.300
ARROZ	1.568.000	1.560.000	1.580.000	1.560.000	1.400.000	1.330.000	1.368.000	1.190.000	1.220.000	1.450.000
AVENA	415.000	496.000	445.000	525.000	553.000	785.000	492.000	572.000	600.000	507.000
CEBADA	4.100.000	5.170.000	4.730.000	2.920.000	4.950.000	3.300.000	3.740.000	4.600.000	3.600.000	4.036.000
CENTENO	43.000	40.000	52.000	97.000	61.000	79.000	86.000	87.000	221.000	136.000
MAIZ	21.200.000	32.100.000	33.000.000	33.800.000	39.800.000	49.500.000	43.460.000	57.000.000	58.500.000	60.500.000
MIJO	17.400	11.200	3.000	4.640	6.870	5.330	2.250	4.000	5.400	9.500
SORGO GRANIFERO	4.250.000	3.600.000	3.470.000	3.100.000	3.030.000	2.530.000	1.560.000	1.600.000	1.850.000	3.300.000
TRIGO	14.500.000	8.000.000	9.200.000	13.930.000	11.300.000	18.390.000	18.500.000	19.460.000	19.770.000	17.600.000
Subtotal Cereales	46.116.400	50.995.200	52.533.000	55.968.640	61.129.870	75.963.330	69.230.250	84.554.000	85.786.900	87.582.800
CARTAMO	108.000	50.000	3.000	29.000	52.000	18.000	28.000	24.000	22.500	4.300
COLZA	51.000	128.000	112.000	105.000	67.000	50.000	35.000	40.000	32.500	17.900
GIRASOL	3.340.000	3.100.000	2.060.000	3.160.000	3.000.000	3.550.000	3.540.000	3.500.000	3.000.000	3.400.000
LINO	21.000	17.000	20.000	17.000	20.000	17.000	14.000	19.500	9.950	19.500
SOJA	40.100.000	49.300.000	53.400.000	61.400.000	58.800.000	55.000.000	37.790.000	55.300.000	49.000.000	46.000.000
Subtotal Oleaginosas	43.620.000	52.595.000	55.595.000	64.711.000	61.939.000	58.635.000	41.407.000	58.883.500	52.064.950	49.441.700
ALGODON	709.000	543.000	1.019.000	795.000	670.000	616.000	814.000	873.000	1.100.000	1.040.000
MANI	686.000	1.026.000	1.170.000	1.000.000	1.000.000	1.080.000	921.000	1.337.000	1.300.000	1.270.000
POROTO	361.000	95.700	430.000	600.000	370.000	414.000	473.000	579.000	630.000	750.000
Subtotal Otros Cultivos	1.756.000	1.664.700	2.619.000	2.395.000	2.040.000	2.110.000	2.208.000	2.789.000	3.030.000	3.060.000
TOTAL	91.492.400	105.254.900	110.747.000	123.074.640	125.108.870	136.708.330	112.845.250	146.226.500	140.881.850	140.084.500

(*) Cifras Provisorias



PRODUCCIÓN DE CULTIVOS EN LA REPÚBLICA ARGENTINA
CAMPAÑA 2020/2021 (*)

CULTIVOS	ÁREA SEMBRADA	ÁREA NO COSECHADA	ÁREA COSECHADA	%	RENDIMIENTO	PRODUCCIÓN
	Miles ha (1)	Miles ha	Miles ha (2)		qq/ha (3)	Miles ton (2)*(3)/10
ALPISTE	30	0	30	100	14,6	44
ARROZ	200	0	200	100	72,7	1.450
AVENA	1.405	1.163	242	17	21,0	507
CEBADA	1.237	230	1.007	81	40,1	4.036
CENTENO	668	582	86	13	15,8	136
MAÍZ	9.750	1.600	8.150	84	74,2	60.500
MIJO	17	11	6	35	15,8	10
SORGO GRANIFERO	980	230	750	77	44,0	3.300
TRIGO	6.700	300	6.400	96	27,5	17.600
Subtotal Cereales	20.987	4.116	16.871	80	-	87.583
CÁRTAMO	6	0	6	100	6,7	4
COLZA	19	1	18	95	10,0	18
GIRASOL	1.676	10	1.666	99	20,4	3.400
LINO	14	0	14	100	13,9	20
SOJA	16.650	180	16.470	99	27,9	46.000
Subtotal Oleaginosas	18.365	191	18.174	99	-	49.442
ALGODÓN	415	9	406	98	25,6	1.040
MANÍ	410	8	402	99	31,6	1.270
POROTOS	520	0	520	99	14,4	750
TOTAL PAÍS	40.697	4.324	36.373	89	-	140.084

(*) Cifras Provisorias

HUMEDAD Y ESTADO DE LOS CULTIVOS

Desde 11/08/2022 al 17/08/2022

PROVINCIA	DELEGACIÓN	MAIZ								Humedad		
		Estadio Fenológico					Estado General					
		E	C	F	L	M	MB	B	R	M		
BUENOS AIRES	BAHÍA BLANCA	-	-	-	-	-	-	-	-	-	-	-
	BOLÍVAR	-	-	-	-	-	-	-	-	-	-	-
	BRAGADO	-	-	-	-	100	-	56	44	-	-	A
	GENERAL MADARIAGA	-	-	-	-	-	-	-	-	-	-	-
	JUNÍN	-	-	-	-	-	-	-	-	-	-	-
	LA PLATA	-	-	-	-	100	-	50	45	5	-	A
	LINCOLN	-	-	-	-	100	-	64	32	4	-	A
	PEHUAJÓ	-	-	-	-	-	-	-	-	-	-	-
	PERGAMINO	-	-	-	-	-	-	-	-	-	-	-
	PIGÜÉ	-	-	-	-	100	5	52	38	5	-	A/R
	SALLIQUELÓ	-	-	-	-	-	-	-	-	-	-	-
	TANDIL	-	-	-	-	100	-	79	21	-	-	A/R
	TRES ARROYOS	-	-	-	-	100	-	52	48	-	-	A
25 DE MAYO	-	-	-	-	-	-	-	-	-	-	-	
CÓRDOBA	LABOULAYE	-	-	-	-	-	-	-	-	-	-	-
	MARCOS JUÁREZ	-	-	-	-	-	-	-	-	-	-	-
	RÍO CUARTO	-	-	-	-	-	-	-	-	-	-	-
	SAN FRANCISCO	-	-	-	-	-	-	-	-	-	-	-
	VILLA MARÍA	-	-	-	-	100	-	80	20	-	-	A
ENTRE RÍOS	PARANÁ	-	-	-	-	-	-	-	-	-	-	-
	ROSARIO DEL TALA	-	-	-	-	-	-	-	-	-	-	-
LA PAMPA	GENERAL PICO	-	-	-	-	100	-	60	30	10	-	E/A/R
	SANTA ROSA	-	-	-	-	100	-	71	29	-	-	A/R
SANTA FE	AVELLANEDA	-	-	-	-	100	20	44	27	8	-	A/R/PS/S
	CAÑADA de GÓMEZ	-	-	-	-	-	-	-	-	-	-	-
	CASILDA	-	-	-	-	-	-	-	-	-	-	-
	RAFAELA	-	-	-	-	-	-	-	-	-	-	-
	VENADO TUERTO	-	-	-	-	-	-	-	-	-	-	-
CATAMARCA	CATAMARCA	-	-	-	-	-	-	-	-	-	-	-
CORRIENTES	CORRIENTES	-	-	-	-	-	-	-	-	-	-	-
CHACO	CHARATA	-	-	-	-	100	3	56	38	3	-	R/PS
	ROQUE SÁENZ PEÑA	-	-	-	-	100	11	59	30	-	-	A/R
FORMOSA	FORMOSA	-	-	-	-	100	-	-	100	-	-	A/PS
JUJUY	JUJUY	-	-	-	-	-	-	-	-	-	-	-
MISIONES	POSADAS	-	-	-	-	-	-	-	-	-	-	-
SALTA	SALTA	-	-	-	-	100	-	76	17	7	-	A/R/PS
SAN LUIS	SAN LUIS	-	-	-	-	-	-	-	-	-	-	-
SANTIAGO DEL ESTERO	SANTIAGO DEL ESTERO	-	-	-	-	-	-	-	-	-	-	-
	QUIMILÍ	-	-	-	-	-	-	-	-	-	-	-
TUCUMÁN	TUCUMÁN	-	-	-	-	-	-	-	-	-	-	-

Las cifras expresan porcentaje de la superficie del área sembrada.

Estado general: MB: Muy Bueno, B: Bueno, R: Regular, M: Malo.

Humedad: A: Adecuada, R: Regular, E: Exceso, I: Inundación, PS: Principio de Sequía, S: Sequía.

Estadio Fenológico: E: Emergencia; C: Crecimiento; F: Floración; L: Llenado; M: Madurez

(*) La sumatoria puede ser inferior a 100, correspondiendo la diferencia a siembras aún sin emerger.

HUMEDAD Y ESTADO DE LOS CULTIVOS

Desde 11/08/2022 al 17/08/2022

PROVINCIA	DELEGACIÓN	TRIGO (Pan)									
		Estadio Fenológico					Estado General				Humedad
		E	C	F	L	M	MB	B	R	M	
BUENOS AIRES	BAHÍA BLANCA	-	100	-	-	-	-	100	-	-	A/R
	BOLÍVAR	-	100	-	-	-	-	80	20	-	A/R
	BRAGADO	-	100	-	-	-	-	80	20	-	R/PS/S
	GENERAL MADARIAGA	11	89	-	-	-	-	100	-	-	A
	JUNÍN	-	100	-	-	-	-	-	80	20	R/PS
	LA PLATA	-	100	-	-	-	-	85	15	-	A
	LINCOLN	-	100	-	-	-	-	100	-	-	A/R
	PEHUAJÓ	-	100	-	-	-	-	100	-	-	A/R/PS
	PERGAMINO	-	100	-	-	-	-	100	-	-	A
	PIGÜÉ	-	100	-	-	-	-	100	-	-	A
	SALLIQUELÓ	-	100	-	-	-	-	93	7	-	A/R
	TANDIL	8	92	-	-	-	-	100	-	-	A
	TRES ARROYOS	32	68	-	-	-	-	100	-	-	A
25 DE MAYO	-	100	-	-	-	-	100	-	-	A	
CÓRDOBA	LABOULAYE	-	100	-	-	-	6	66	19	9	A/R
	MARCOS JUÁREZ	-	100	-	-	-	-	100	-	-	A/R
	RÍO CUARTO	-	100	-	-	-	-	42	39	19	S
	SAN FRANCISCO	-	100	-	-	-	7	73	20	-	A/R
	VILLA MARÍA	-	100	-	-	-	-	80	20	-	R/PS/S
ENTRE RÍOS	PARANÁ	-	100	-	-	-	-	100	-	-	E/A
	ROSARIO DEL TALA	-	100	-	-	-	-	100	-	-	A
LA PAMPA	GENERAL PICO	-	100	-	-	-	-	40	60	-	R/PS
	SANTA ROSA	50	50	-	-	-	-	73	27	-	A/R
SANTA FE	AVELLANEDA	-	100	-	-	-	39	44	14	3	A/R/PS/S
	CAÑADA de GÓMEZ	-	100	-	-	-	-	100	-	-	A/R
	CASILDA	-	100	-	-	-	-	32	54	14	R/PS/S
	RAFAELA	-	100	-	-	-	-	100	-	-	A/R
	VENADO TUERTO	-	100	-	-	-	-	100	-	-	R
CATAMARCA	CATAMARCA	-	50	50	-	-	-	-	100	-	PS
CORRIENTES	CORRIENTES	-	100	-	-	-	-	100	-	-	A
CHACO	CHARATA	2	49	45	4	-	-	75	25	-	R/PS
	ROQUE SÁENZ PEÑA	-	100	-	-	-	-	100	-	-	A/R
FORMOSA	FORMOSA	-	-	-	-	-	-	-	-	-	R/PS
JUJUY	JUJUY	-	30	64	6	-	-	79	21	-	A/PS/S
MISIONES	POSADAS	-	-	-	-	-	-	-	-	-	A
SALTA	SALTA	-	90	10	-	-	-	95	5	-	A/R/PS
SAN LUIS	SAN LUIS	-	100	-	-	-	-	35	41	24	A/R
SANTIAGO DEL ESTERO	SANTIAGO DEL ESTERO	-	50	50	-	-	-	100	-	-	A/R
	QUIMILÍ	-	100	-	-	-	-	66	27	7	R/PS/S
TUCUMÁN	TUCUMÁN	-	50	50	-	-	-	-	100	-	R/PS

Las cifras expresan porcentaje de la superficie del área sembrada.

Estado general: MB: Muy Bueno, B: Bueno, R: Regular, M: Malo.

Humedad: A: Adecuada, R: Regular, E: Exceso, I: Inundación, PS: Principio de Sequía, S: Sequía.

Estadio Fenológico: E: Emergencia; C: Crecimiento; F: Floración; L: Llenado; M: Madurez

(*) La sumatoria puede ser inferior a 100, correspondiendo la diferencia a siembras aún sin emerger.